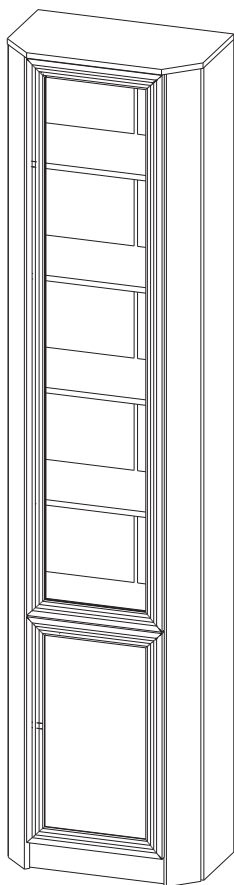




## Шкаф комбинированный В-20 (угловой) (дверь комбинированная) (2396x580x580) ВxШxГ

\*\*\* Предприятие - изготовитель оставляет за собой право на внесение изменений в конструкторско - технологическую документацию, усовершенствование конструкции изделия и замену фурнитуры на аналогичную. Перед сборкой внимательно ознакомьтесь с данной инструкцией. Проверьте комплектность фурнитуры и разберите ее по назначению. Упаковку и прокладочный материал можно использовать в качестве подстилочного материала при сборке. Сборку производите на ровной поверхности.



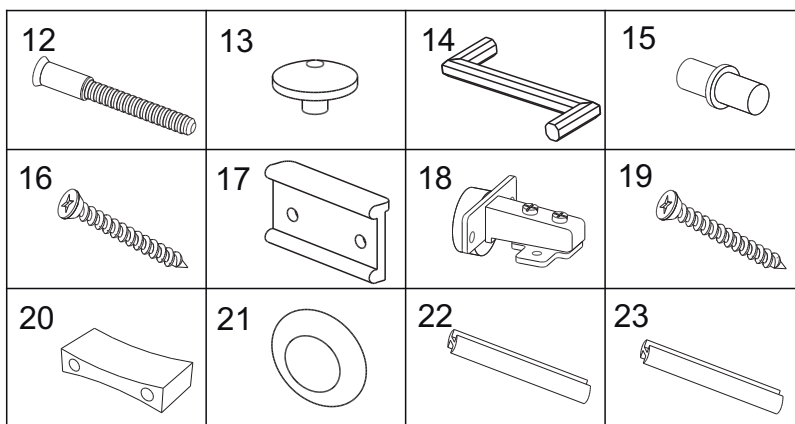
### ПРАВИЛА И УСЛОВИЯ БЕЗОПАСНОЙ ЭКСПЛУАТАЦИИ.

#### Рекомендации по уходу за мебелью и ее эксплуатации

1. Рекомендации по уходу за мебелью и ее эксплуатации
  - 1.1 Помещение, в котором хранится или эксплуатируется мебель должно быть сухим с температурой воздуха не ниже +5С и не выше 40С. Необходимо предохранять поверхность изделия от механических повреждений. Допускается протирать поверхность сухой или влажной салфеткой без применения химических веществ.
  2. Требования безопасности мебельной продукции при эксплуатации.
    - 2.1 Использование мебельной продукции, выпущенной в обращение, должно осуществляться по назначению мебели, указанному в маркировке, инструкции по сборке, эксплуатации и уходу, а также (при необходимости) с учетом допустимых предельных нагрузок, указанных изготовителем.
    - 2.2 Мебельная продукция, поставляемая в разобранном виде, должна собираться в соответствии с приложенной изготовителем инструкцией по сборке, включающей комплекточную ведомость и схему монтажа.
    - 2.3 При эксплуатации мебельной продукции необходимо исключить попадание воды и иных жидкостей на элементы изделий мебели, соприкасающихся с полом. При монтаже моек, раковин в изделиях мебели для кухонь, ванных комнат, лабораторной мебели должна быть предусмотрена их гидроизоляция в местах контакта с поверхностью корпуса изделия мебели.
    - 2.4 При установке изделий мебели в непосредственной близости от нагревательных и отопительных приборов их поверхности во время эксплуатации должны быть защищены от нагрева. Температура нагрева элементов мебели не должна превышать +40С.

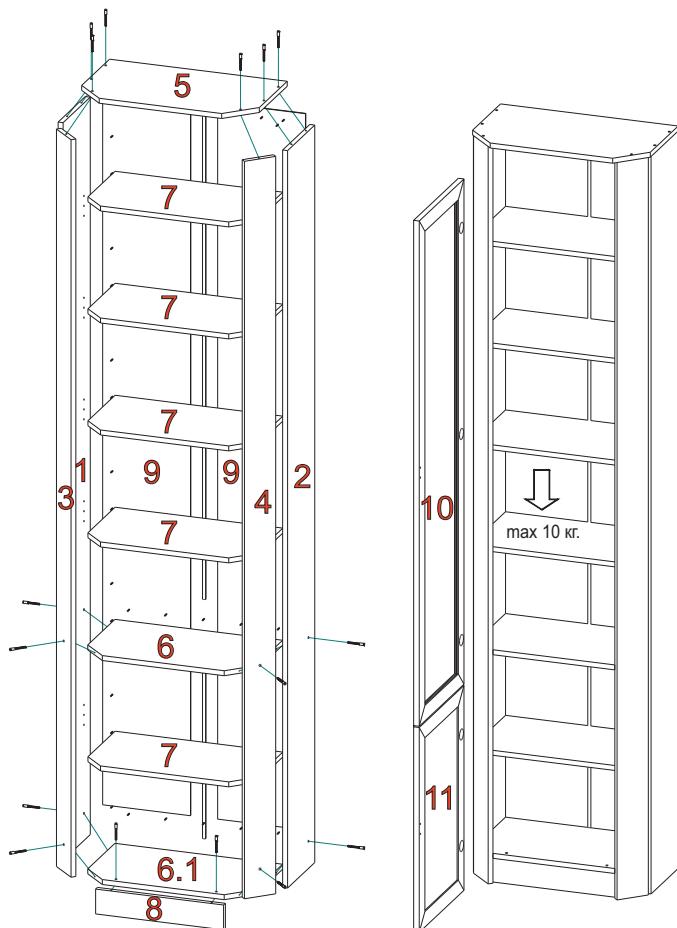
№	Обозначение	Наименование	Размер	Кол-во	Материал	Пакет
1	01.16.2376.0240.4040.01-0	Стенка вертикальная боковая левая	2376*240	1	ЛДСП 16	1/2
2	01.16.2376.0240.4040.02-0	Стенка вертикальная боковая правая	2376*240	1	ЛДСП 16	1/2
3	01.16.2376.0104.4440.01-0	Стенка вертикальная боковая левая	2376*104	1	ЛДСП 16	1/2
4	01.16.2376.0104.4440.01-0	Стенка вертикальная боковая правая	2376*104	1	ЛДСП 16	1/2
5	01.16.0572.0336.4044.01-0	Стенка горизонтальная	572*336	1	ЛДСП 16	1/2
6	01.16.0540.0314.4000.01-0	Стенка горизонтальная	540*314	1	ЛДСП 16	1/2
6.1	01.16.0540.0314.4000.01-0	Стенка горизонтальная	540*314	1	ЛДСП 16	1/2
7	01.16.0540.0304.4000.00-0	Полка	540*304	5	ЛДСП 16	1/2
8	01.16.0412.0080.4000.01-0	Плинтус	412*80	1	ЛДСП 16	1/2
9	02.04.2308.0283.0000.00-0	Стенка задняя ДВПО	2308*283	2	ДВПО 3,2	1/2
10	08.05.1628.0396.0000.01-0	Дверь в сборе	1628*396	1	Профиль МДФ / Стекло	2/2
11	08.05.0660.0396.0000.01-0	Дверь в сборе	660*396	1	Профиль МДФ / ХДФ 3.2	2/2

№	Наименование	Кол-во	Пакет
12	Евроинт 7*50	16	1/2
13	Заглушка для евроинта	16	1/2
14	Ключ для евроинта	1	1/2
15	Полкодержатель металлический	20	1/2
16	Шуруп 3*16	65	1/2
17	Наконечник	4	1/2
18	Петля для накладных дверей 45 град.	5	2/2
19	Шуруп 4*16	20	2/2
20	Ручка	2	2/2
21	Амортизатор	4	2/2
22	Профиль соединительный 1620 мм.	1	1/2
23	Профиль соединительный 635 мм.	1	1/2





## Шкаф комбинированный В-20 (угловой) (дверь комбинированная) (2396x580x580) ВxШxГ



Внимательно ознакомьтесь со схемой сборки, сверяясь с комплекточной ведомостью на изделие. Согласно комплекточной ведомости определите расположение деталей в изделии и порядок их сборки. Сборка производится на ровном полу, укрытом материалом, предотвращающим повреждение покрытия пола и деталей мебели. Подготовьте необходимые для сборки инструменты.

**Сборка:** Шурупами 4\*16 поз.18 на стенках вертикальных поз. 3 или 4 закрепите ответные планки петель поз.18. На нижних торцах стенок вертикальных поз. 1, 2 шурупами 3\*16 поз.16 закрепите наконечники поз.17. Евровинтами 7\*50 поз.12 соедините стенки вертикальные поз. 1, 2, 3, 4 со стенками горизонтальными поз. 5, 6. Евровинтами 7\*50 поз.12 соедините стенку горизонтальную поз.6.1 с плинтусом поз.8. Шурупами 3\*16 поз.16 закрепите стенки задние ДВПО поз.9 к собранному каркасу шкафа (с шагом 120-130 мм.). Для соединения задних стенок ДВПО используйте профиль соединительный поз.22,23. Установите каркас в вертикальное положение.

Шурупами 4\*16 поз.19 закрепите петли поз.18 к дверям поз.10, 11. Навесьте и отрегулируйте двери. Закрепите лицевую фурнитуру. На внутренней стороне дверей поз. 10, 11 наклейте амортизаторы поз.21.

В отверстия стенок вертикальных поз. 1,2 вставьте полкодержатели металлические поз.15. Установите полки поз.7.

При необходимости закрепите собранный шкаф к стене при помощи крепежных материалов (в комплекте не поставляются).

### ГАРАНТИЙНЫЙ ТАЛОН

Изготовитель гарантирует соответствие мебели требованиям ГОСТ 16371-2014 "Мебель. Общие технические условия." и ТР ТС 025/2012 "О безопасности мебельной продукции." при соблюдении условий транспортирования, хранения, сборки и эксплуатации. В течении действия гарантийного срока изготовитель рассматривает претензии потребителей по качеству мебели и производит ремонт или замену деталей изделия.

Гарантийный срок эксплуатации 24 месяца со дня продажи мебели через торговую сеть

#### Условия гарантии.

Претензии по некомплектности фурнитуры принимаются с предъявлением инструкции по сборке и гарантийным талоном (копия).

Претензии по качеству деталей принимаются с предъявлением этикетки от упаковки.

Все гарантийные работы производятся только при предъявлении настоящего гарантийного талона.

#### СВИДЕТЕЛЬСТВО О ПРИЕМКЕ. ЗАКАЗ №

Мебель соответствует ГОСТ 16371-2014 и ТРТС 025/2012 и признана годной к эксплуатации.

Дата выпуска изделия \_\_\_\_\_

Дата реализации \_\_\_\_\_

С условиями гарантийного обслуживания ознакомлен \_\_\_\_\_

Талон сохранять в течении гарантийного срока.

(подпись покупателя)

**Срок службы изделия 10 лет.**

Претензии принимаются по адресу:

606400 Российская Федерация, Нижегородская обл., г.Балахна, ул. Челюскинцев, д. 27.

WEB-адрес: www.olmeко.ru Тел./факс: 8(83144)6-67-77.

