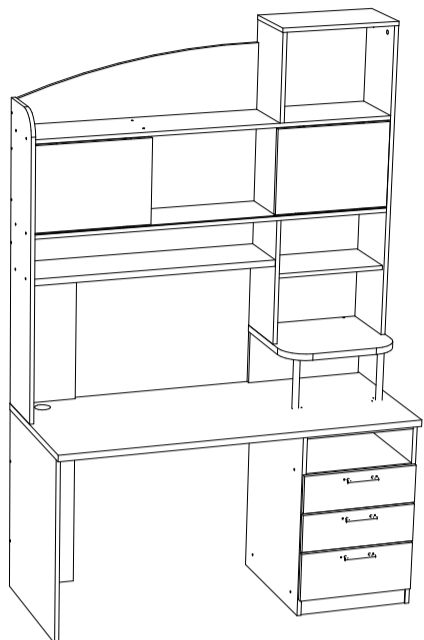


Инструкция по сборке



Капитан-2 Стол компьютерный

Размеры (ВхШхГ) 2180x1400x600

Хорошая мебель для хороших людей

Рекомендации по эксплуатации и уходу за мебелью

1. Мебель рекомендуется эксплуатировать в проветриваемом, сухом помещении с температурой воздуха не ниже +10 С и относительной влажности воздуха от 45 до 70%.
2. В мебели, имеющей крепление болтами, винтами, шурупами, при ослаблении соединений необходимо их периодически подтягивать.
3. Поверхность мебели следует протирать влажной тряпкой, с последующей протиркой насухо. Запрещается использовать в качестве чистящих средств растворители, соду и средства, содержащие абразивные материалы.
4. Мебель должна быть защищена от прямого попадания солнечных лучей, не должна размещаться вблизи отопительных приборов.

ГАРАНТИЙНЫЙ ТАЛОН

- Изготовитель гарантирует соответствие мебели требованиям ГОСТ 16371-93 «Мебель. Общие технические условия» при соблюдении условий транспортировки, хранения эксплуатации и рекомендаций по уходу за мебелью и ТР ТС 025/2012 «О безопасности мебельной продукции».
- Претензии по комплектности, качеству и отклонениям, при которых сборка не возможна, должны предъявляться в магазин, где была приобретена мебель.
- Все гарантийные работы производятся только при предъявлении настоящего гарантийного талона.
- Гарантийный срок эксплуатации изделия 24 месяца, деталей с нанесенной фотопечатью 6 месяцев со дня продажи мебели через торговую сеть.

Гарантийное обслуживание не производится:

- По дефектам, появившимся из-за не соблюдения потребителем условий транспортирования, хранения, сборки, эксплуатации и рекомендаций по уходу за мебелью.

СВИДЕТЕЛЬСТВО О ПРИЕМКЕ

Мебель соответствует ГОСТ 16371-93, ТР ТС 025/2012 и признана годной к эксплуатации.

Дата выпуска изделия _____

Дата реализации _____
(печать магазина)

С условиями гарантийного обслуживания ознакомлен _____
(подпись покупателя)



Схема сборки в электронном виде находится на сайте
www.mst-mebel.ru
Срок службы изделия 10 лет

Изготовитель: ИП Стрелкова Т.А.

Адреса изготовления:

МСТ.Ижевск
Россия, Удмуртская Республика
426028, г. Ижевск, ул. Пойма, 105
тел./факс: (3412)901-800, 901-900

МСТ.Москва
м. Водный стадион
Кронштадтский бульвар, д. 14
строение 8, офис 4
тел.: (495) 644-38-76, 644-38-75

МСТ.Нижний Новгород
ул. Шекспира, 10
тел.: (831) 272-51-36
сайт: www.mst-mebel.ru
e-mail: mst@mst-mebel.ru

Спасибо за покупку!

Фурнитура

А. Винт-конфирмат 7x50
X81

Б. Ключ для конфирмата
X1

В. Заглушка конфирмата самоклеящаяся
X38

Г. Стяжка эксцентриковая
X20

Д. Стяжка эксцентриковая двойная
X4

Е. Заглушка стяжки эксцентриковой самокл.
X28

Ж. Полкодержатель Ø5 мм с силиконом
X4

З. Ручка 128 мм
X3

И. Винт для ручки М4x22
X6

К. Заглушка под провода
X1

Л. Направляющая шариковая 500 мм
X3 компл.

М. Подпятник
X12

Н. Фланец Ø25 мм
X4

О. Шайба пластиковая
X6

П. Саморезы 3x16
X94

Р. Саморезы 3,5x16
X65

С. Саморезы 3,5x36
X6

Т. Винт 6,3x10,5 мм
X16

У. Верхний направляющий элемент
X4

Ф. Нижний ходовой элемент
X4

Ц. Труба Ø25 мм, L=198 мм
X2

Ч. Заглушка самоклеящаяся
X8

Ш. Уголок пластиковый
X1

Перечень деталей

№ дет	Наименование	Размеры мм	К-во шт.
1	Столешница (ЛДСП 25 мм)	1400x600	1
2	Боковина тумбы	710x534	1
3	Боковина тумбы	710x534	1
4	Горизонтальная	418x534	1
5	Горизонтальная	418x534	1
6	Боковина ящика	500x110	2
7	Боковина ящика	500x110	2
8	Задняя стенка ящика	360x110	2
9	Боковина ящика	500x130	1
10	Боковина ящика	500x130	1
11	Задняя стенка ящика	360x130	1
12	Дно ящика (ЛДВП)	388x504	3
13	Вертикальная	710x234	1
14	Вертикальная	710x574	1
15	Вертикальная	1166x250	1
16	Вертикальная	525x234	1
17	Вертикальная	1175x250	1
18	Вертикальная	475x250	1
19	Вертикальная	334x250	1

№ дет	Наименование	Размеры мм	К-во шт.
20	Вертикальная	334x205	1
21	Вертикальная	334x205	1
22	Полка (ЛДСП 25мм)	928x247	1
23	Горизонтальная	1362x250	1
24	Горизонтальная	1362x250	1
25	Щит декоративный	928x250	1
26	Царга	1362x334	1
27	Царга	928x150	1
28	Горизонтальная (ЛДСП 25)	452x400	1
29	Горизонтальная	452x250	1
30	Вертикальная	450x200	1
31	Задняя стенка (ЛДВП)	703x446	1
32	Фасад	440x322	2
33	Фасад ящика	442x146	2
34	Фасад ящика	442x186	1
35	Цоколь	418x60	2
36	Полка	416x240	1
37	Горизонтальная	418x130	2

Перед сборкой внимательно ознакомьтесь с данной инструкцией, проверьте комплектность фурнитуры и разбейте её по назначению. Упаковку и прокладочный материал можно использовать в качестве подстильного материала при сборке. Сборку производите на ровной жесткой поверхности. Для облегчения сборки рекомендуется производить вдвоем. Для сборки необходимы два вида крестовых отверток и одна плоская. Сборку необходимо начинать с установки фурнитуры и крепежа (направляющих, стяжек эксцентриковых, и т.д.). Фурнитуру устанавливать в соответствие с кернением. После окончательной сборки на головки конфирматов и эксцентриковых стяжек установите декоративные заглушки.



Внимание! При установке фурнитуры на детали с фотопечатью, примите меры для защиты нанесенного изображения, например, подложите бумагу под лицевую сторону. Данное изделие имеет право- и левостороннюю сборку!

Стол компьютерный, Капитан-2

На фасадах 32 установите верхние направляющие элементы с пружинной защелкой (Х), и нижние ходовые элементы с желтым регулятором высоты (Ф).

1

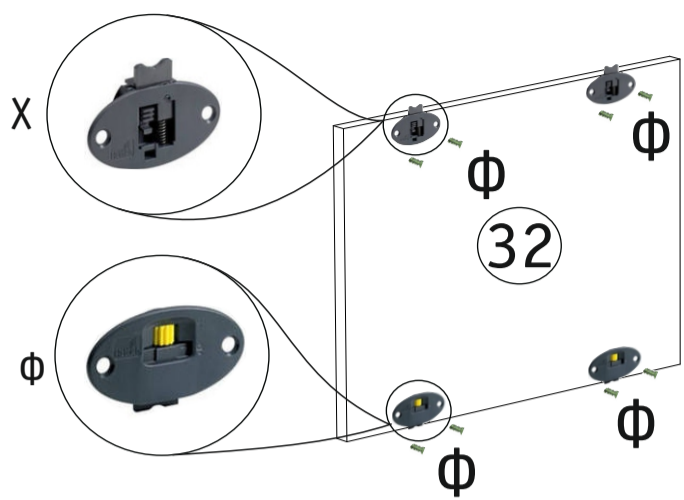


Рис. 1. Установка фурнитуры на фасад.

Установите направляющие (Л) на боковинах 2 и 3 при помощи саморезов (Р). Закрепите на деталях 2, 3, 13, 14 и 35 подпятники (М) саморезами (П). Соберите тумбу стола, для этого, необходимо, детали 2 и 3 скрепить с деталями 37 и 5 винтами-конфирматами (А) при помощи ключа (Б). Закрепите детали 35 на детали 5 на с помощью винтов-конфирматов (А). Соедините столешницу 1 с деталью 30 винтами-конфирматами (А). Установите двойные эксцентриковые стяжки (Д) в детали 13 и 14 и поставьте на них и на тумбу столешницу 1. Прикрутите детали 37 к столешнице 1 саморезами (С). Прикрутите уголок пластиковый (Ш) к деталям 1 и 14 саморезами (Р). Установите деталь 4 в тумбу и стяните ее с деталями 2 и 3 винтами-конфирматами (А). Прикрутите фланцы (Н) к столешнице 1 и к детали 28 саморезами (Р). Установите во фланцы на столешнице 1 трубы (Ц), поставьте на них и деталь 30 деталь 28, стяните детали 28 и 30 винтами-конфирматами (А). Установите на столешницу 1 детали 15 и 16 и стяните их двойными эксцентриковыми стяжками (Д). Поставьте детали 17 и 18 на деталь 28 и стяните винтами-конфирматами (А). Деталь 22 соедините с деталями 15, 16 и 18 винтами-конфирматами (А). Деталь 23 стяните с деталями 15, 18 и 17 винтами-конфирматами (А). Также соедините деталь 27 с деталями 15, 18 и 23. Аналогично скрепите деталь 26 с деталями 15, 17, 23. Деталь 21 стяните с деталями 26 и 27 винтами-конфирматами (А). Деталь 20 стяните с деталью 23 эксцентриковыми стяжками (Г), а с деталью 26 винтом-конфирматом (А). Деталь 19 прикрутите к детали 24 винтами-конфирматами (А). Стяните сборку деталей 19 и 24 с деталями 15, 21, 26 и 17 винтами-конфирматами (А) и с деталью 20 эксцентриковыми стяжками (Г). Скрепите деталь 25 с деталями 15 и 19 винтами-конфирматами (А). Стяните деталь 29 с деталями 19 и 17 эксцентриковыми стяжками (Г). Установите полкодержатели (Ж) и положите на них полку 36. Соберите ящики (рис. 3), совместите направляющие элементы на ящиках с их ответными частями на боковинах тумбы и задвиньте ящики до щелчка. Установите сдвижные фасады 32 в направляющие пазы деталей 23 и 24 (рис.6).

2

Внимание! Необходимо строго соблюдать последовательность сборки.

Внимание! В связи с возможностью зеркальной сборки стола, на его поверхности нет разметки под саморезы для крепления тумбы. Крепление тумбы производите в соответствии с рис.4.

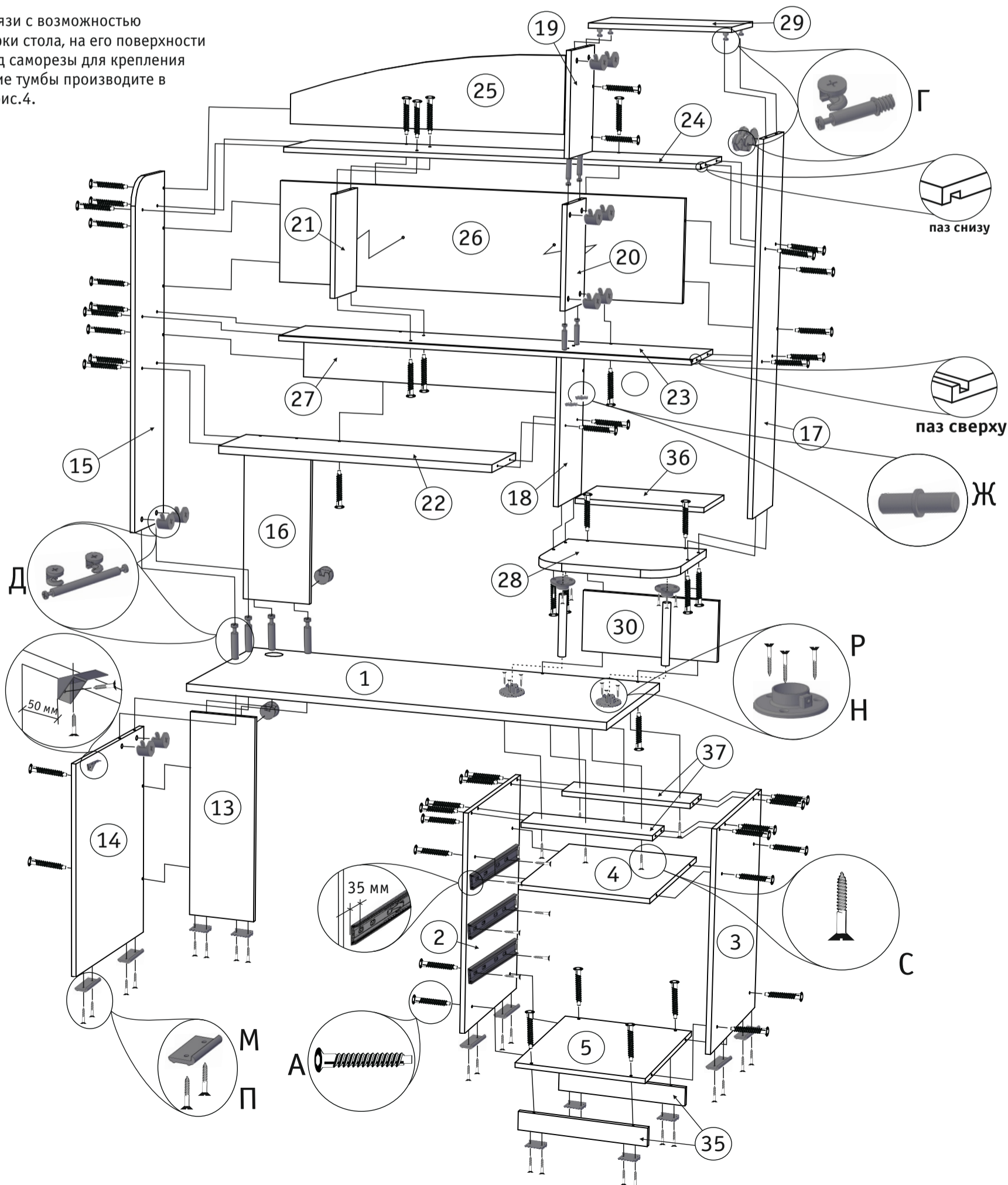


Рис. 2. Сборка каркаса.

Стол компьютерный, Капитан-2

Деталь 8 скрепите с деталями 6 и 7 при помощи ключа (Б) на винты-конфирматы (А). Установите фасад 33 на боковинах 6 и 7 на эксцентриковые стяжки (Г). Закрепите направляющие (Л) на деталях 6 и 7 на саморезы (Р). Установите ручку (З) на фасаде 33 при помощи винтов (И), предварительно подложив шайбу (О). Закрепите дно 12 на саморезы (П). Аналогично соберите нижний ящик.

4

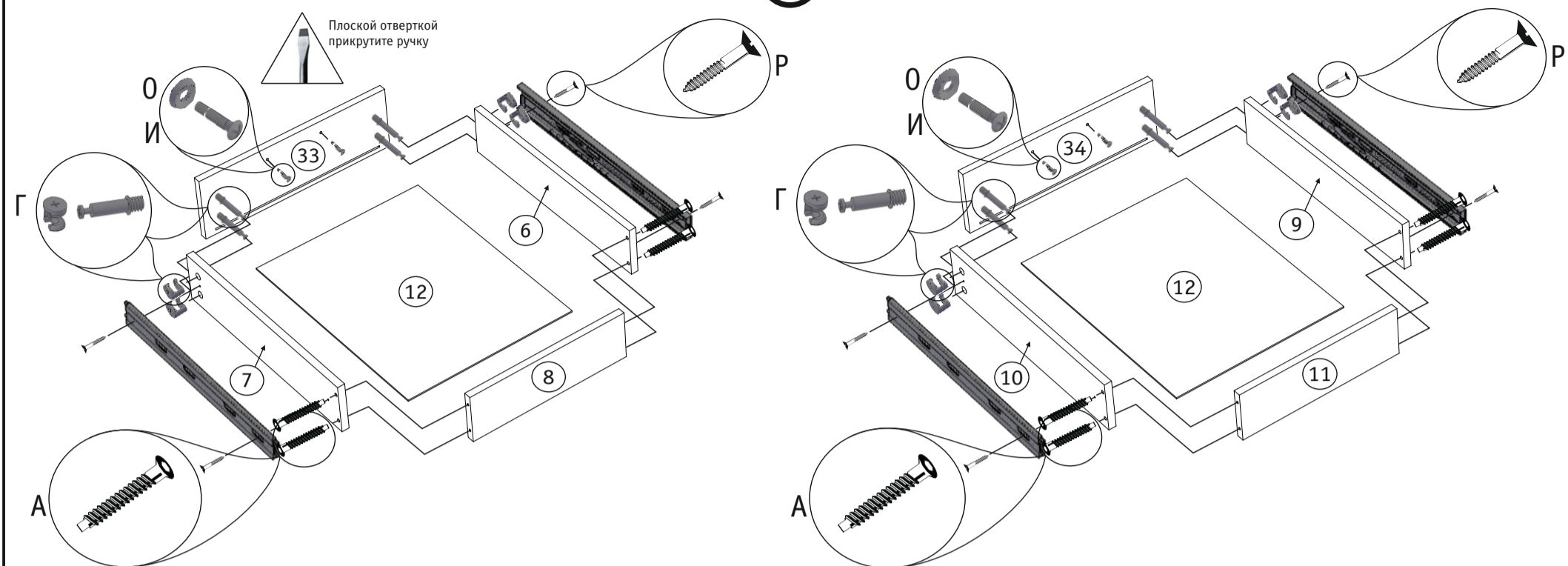


Рис. 3. Сборка ящиков.

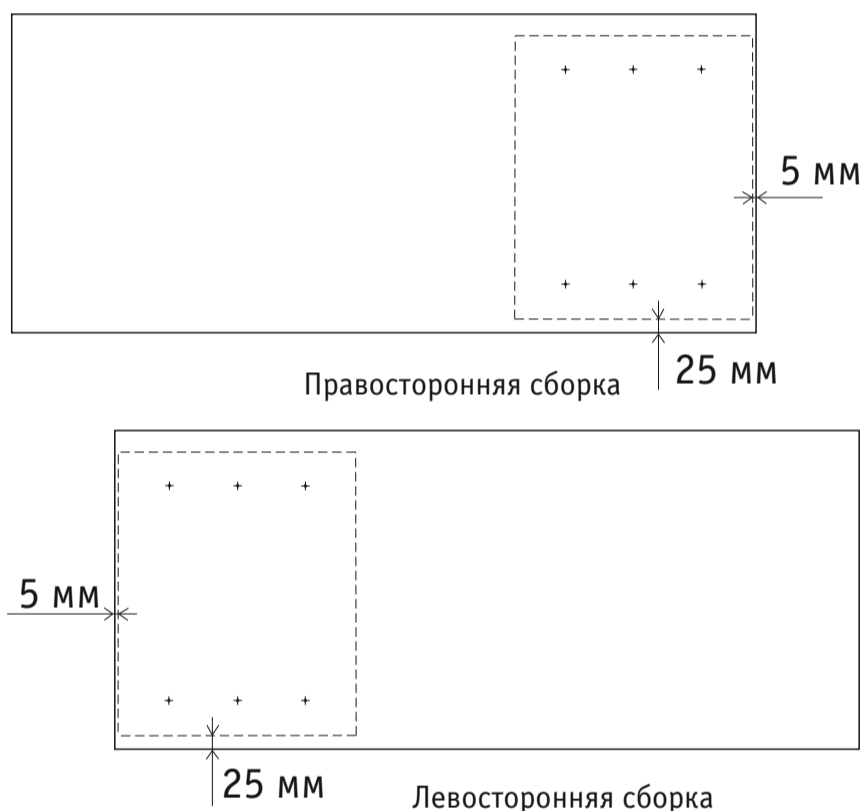


Рис. 4. Сборка тумбы к столешнице.

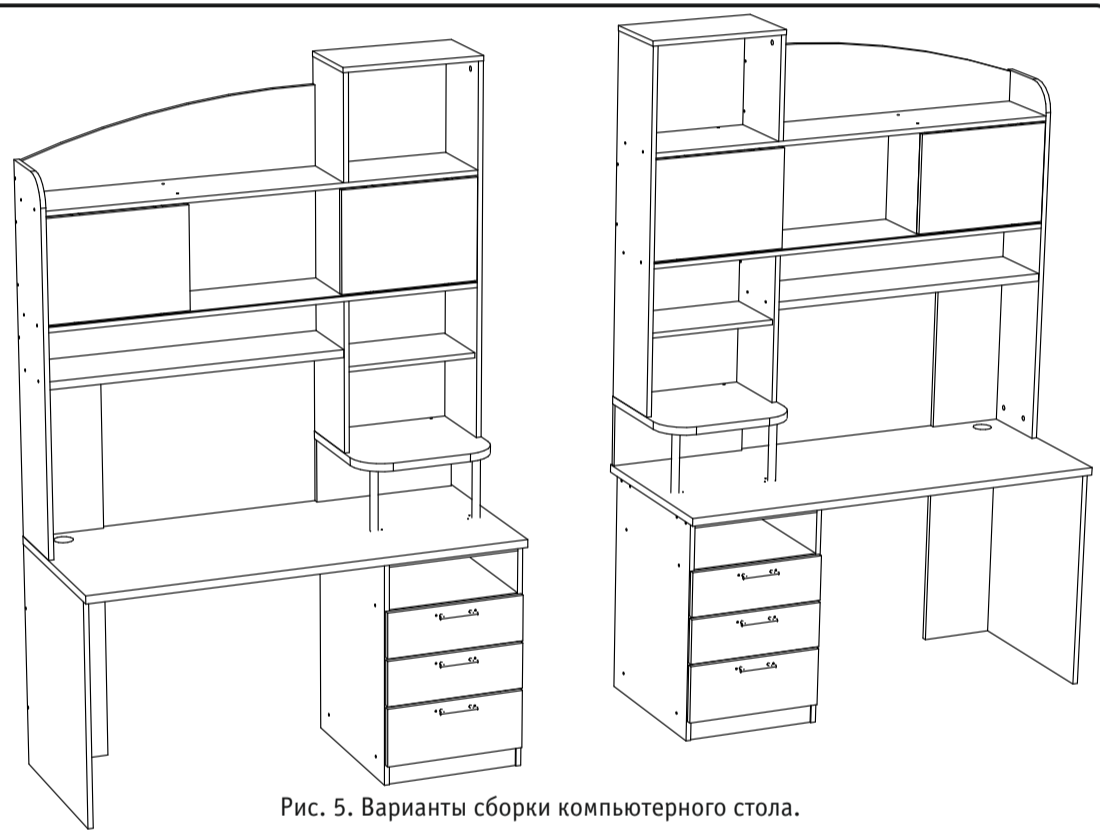


Рис. 5. Варианты сборки компьютерного стола.

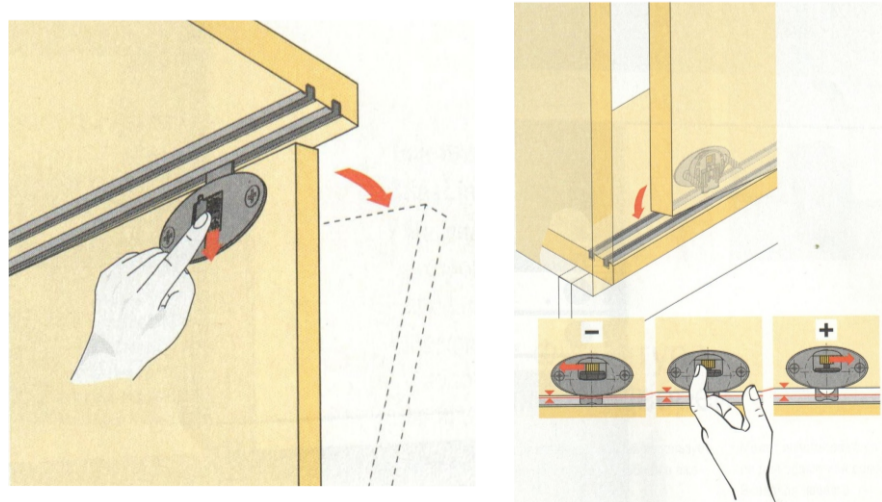
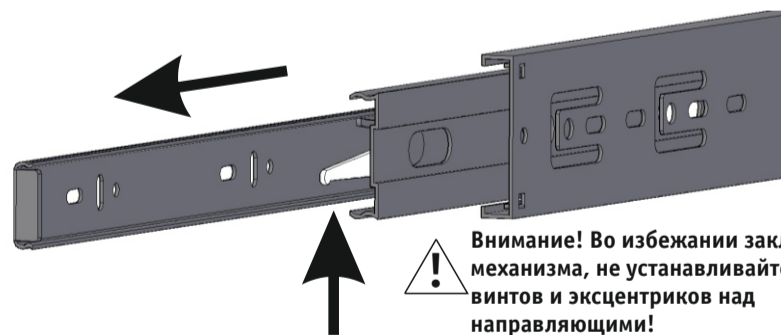


Рис. 6. Монтаж и регулировка сдвижных дверей.



Внимание! Во избежании заклинивания механизма, не устанавливайте заглушки винтов и эксцентриков над направляющими!

Схема установки шариковых направляющих.

Для установки шариковых направляющих в изделие, необходимо разъединить их на две части. Широкая часть устанавливается на боковую стенку каркаса, а узкая на боковую стенку выдвижного ящика. Разъединение производится путем нажатия на пластиковый рычажок при выдвижении узкой части направляющей (смотри рисунок). Если направляющие крепятся на одной боковине с двух сторон, то саморезы необходимо крепить в разные отверстия направляющей. Для регулировки выкатных ящиков по высоте необходимо крепить узкую часть направляющей через ее овальные отверстия.