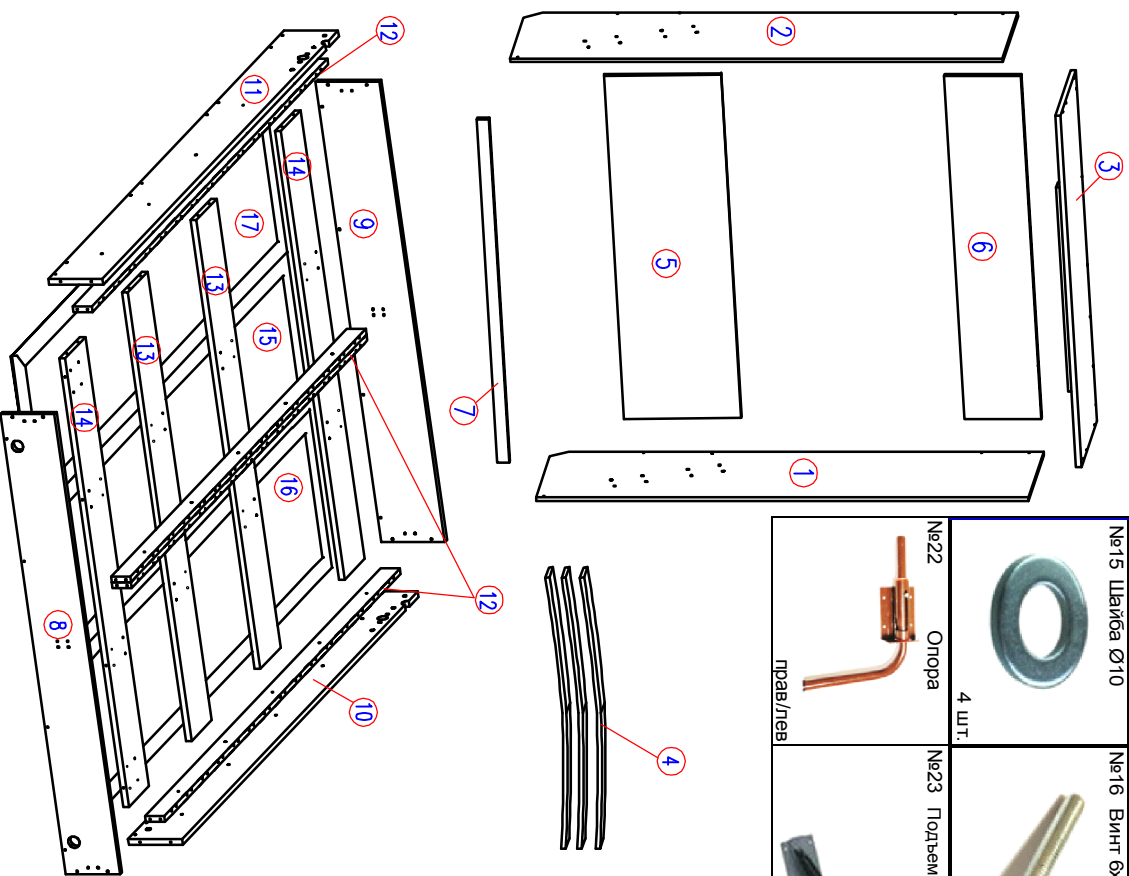


# ООО "Юм Сервис" мел.(812)-336-89-90 Шкаф-кровать "Гарун" (арм. КО1)



|                                |  |                                 |                               |   |   |  |
|--------------------------------|--|---------------------------------|-------------------------------|---|---|--|
| №1 Подпятник<br>4 шт.          | №2 Заглушка Ø15<br>42 шт.                        | №3 Заглушка Ø18<br>16 шт.       | №4 Саморез 4x20<br>6 шт.      | №5 Стяжка 7x50<br>шуршная (конфирмат)<br>68 шт. | №6 Ключ<br>1 шт.                              | №7 Саморез4x30<br>32 шт.                     |
| №8 Гвозди 2x20<br>8 шт.        | №9 Межсекционная<br>стяжка (Винт 4x24)<br>15 шт. | №10 Ручка<br>2 шт.              | №11 Эксцентрик<br>12 шт.      | №12 Дюбель к<br>эксцентрику<br>12 шт.           | №13 Винт 8x20<br>16 шт.                       | №14 Винт 6x30<br>10 шт.                      |
| №15 Шайба Ø10<br>4 шт.         | №16 Винт 6x38<br>2 шт.                           | №17 Гайка М6<br>2 шт.           | №18 Стопорное кольцо<br>2 шт. | №19 Саморез 4x16<br>18 шт.                      | №20 Винт 4x24<br>(для фасадов 21 мм)<br>4 шт. | №21 Шайба Ø5<br>(для фасадов 21 мм)<br>4 шт. |
| №22 Опора<br>4 шт.<br>прав/лев | №23 Подъемный механизм<br>2 шт.                  | №24 Ремень<br>3 шт.<br>прав/лев | №25 Дюбель<br>8x100<br>6 шт.  | №26 Шпигт 8x30<br>10 шт.                        | №27 Латодержатели<br>60 шт.                   |  |

| № п/п | Наименование              | Размер,<br>мм | Кол-во,<br>шт. | Комплект поставки |                         |               |
|-------|---------------------------|---------------|----------------|-------------------|-------------------------|---------------|
|       |                           |               |                | № п/п             | Наименование            | Размер,<br>мм |
| 1     | Стенка боковая правая     | 2190x493      | 1              | 10                | Царга продольная правая | 2014x170      |
| 2     | Стенка боковая левая      | 2190x493      | 1              | 11                | Царга продольная левая  | 2014x170      |
| 3     | Стенка верхняя в сборе    | 1541x495      | 1              | 12                | Опорная планка          | 2014x70       |
| 4     | Ламели                    | 690           | 30             | 13                | Средник                 | 1414x140      |
| 5     | Стенка задняя             | 1508x490      | 1              | 14                | Средник                 | 1414x140      |
| 6     | Стенка задняя             | 1508x310      | 1              | 15                | Дверь                   | 2114x499      |
| 7     | Плинтус                   | 1508x50       | 1              | 16                | Дверь                   | 2114x499      |
| 8     | Царга поперечная передняя | 1460x170      | 1              | 17                | Дверь                   | 2114x499      |
| 9     | Царга поперечная задняя   | 1460x200      | 1              |                   |                         |               |

### Уважаемый покупатель.

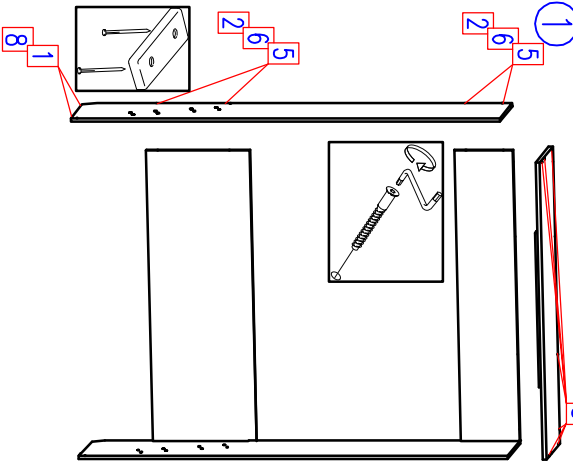
Для удобства транспортировки и предохранения от повреждения мебель поставляется в разобранном виде. В целях повышения надежности и долговечности изделия, улучшения их качества, повышения эстетичности и комфорта, производитель оставляет за собой право совершенствования конструкции изделия, замены крепежной фурнитуры без внесения изменений в настоящую инструкцию. Прежде чем приступить к сборке, внимательно ознакомьтесь с настоящей инструкцией.

### Гарантии изготовителя:

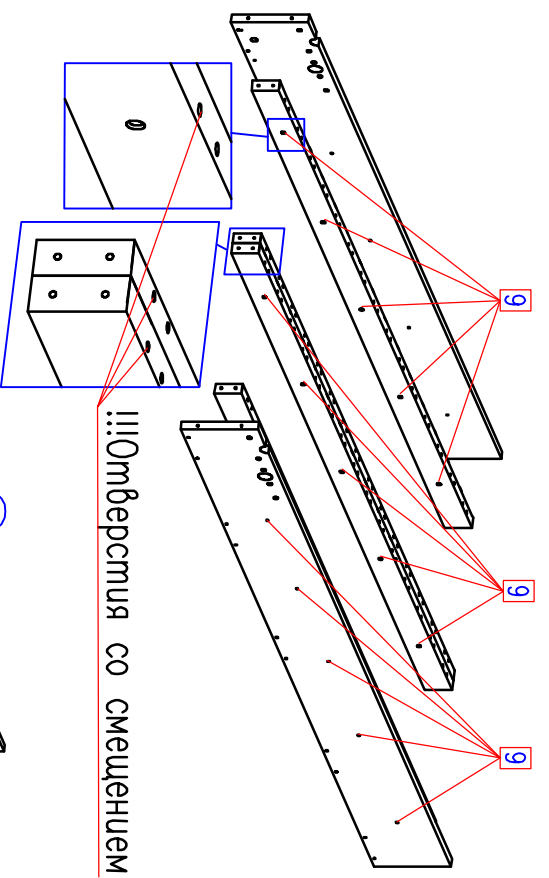
1. Приобретая изделие мебели, убедиться в отсутствии механических повреждений.
2. Компания несет ответственность за соответствие товара предъявленным требованиям, при условии соблюдения правил транспортировки, сборки и ухода за мебелью.
3. Претензии от покупателей принимаются магазинами, продавшими товар в течение 24 месяцев со дня продажи, с обязательным приложением товарного чека и упаковочного талона. **Не выкидывайте упаковочный талон до окончания гарантийного срока!**

Благодарим Вас за покупку и выражаем уверенность, что при соблюдении правил сборки и условий эксплуатации мебель будет надежно служить Вам в течение длительного времени.

Сборка корпуса шкафа

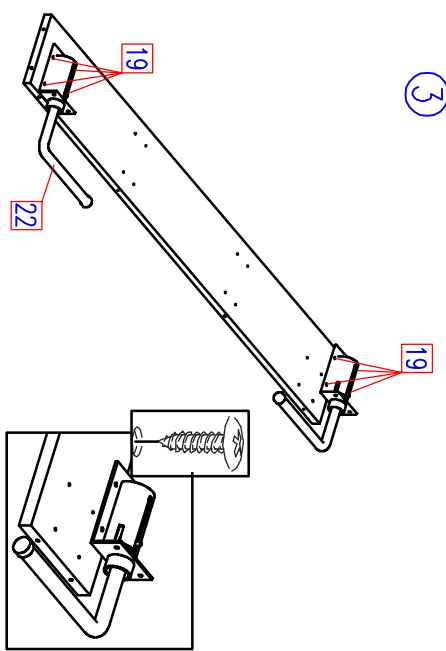


Сборка корпуса кровати

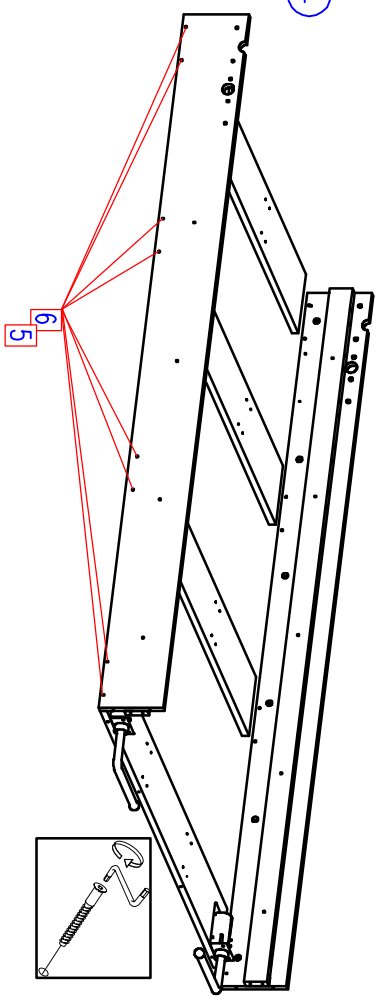


!!!Обверстия со смещением

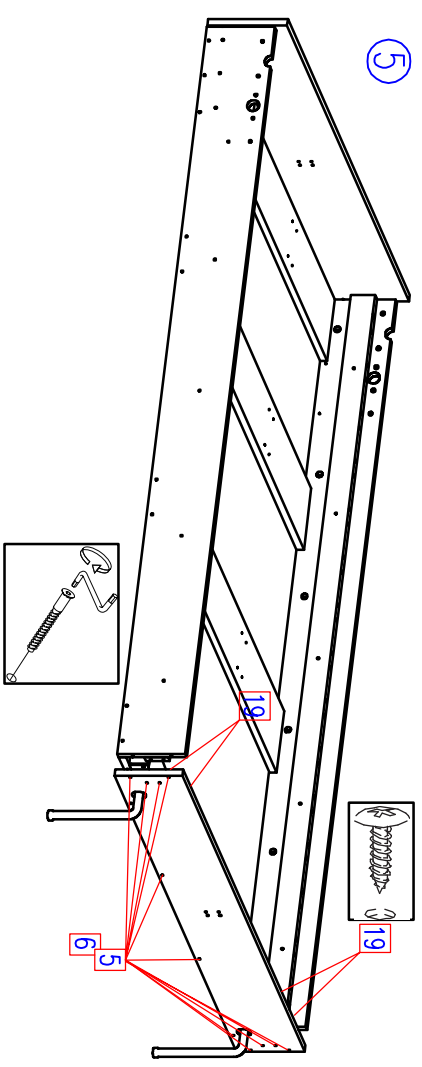
3



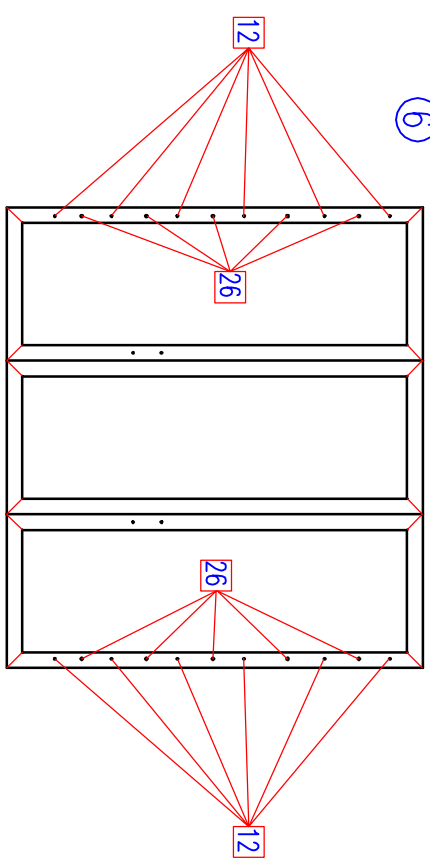
4



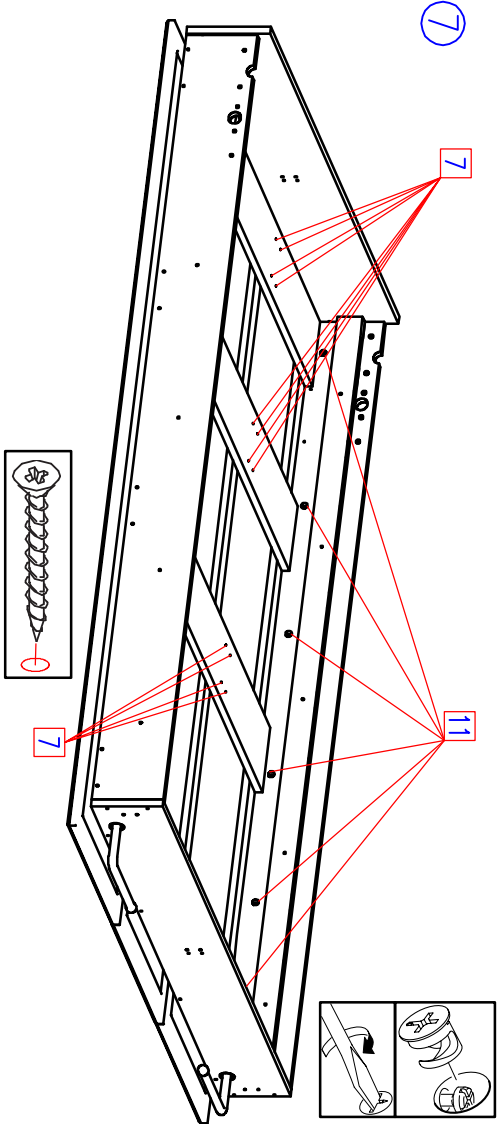
5

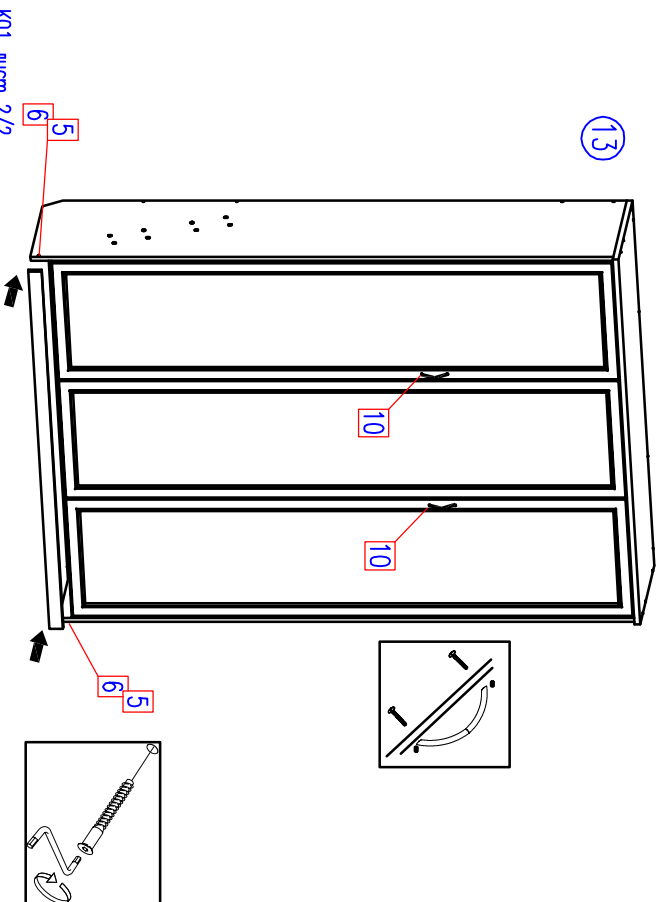
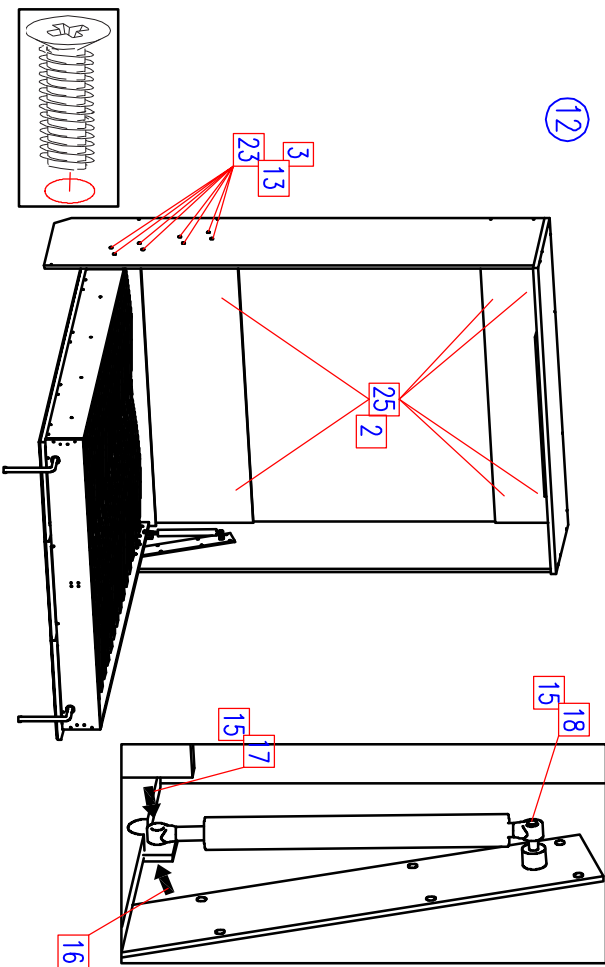
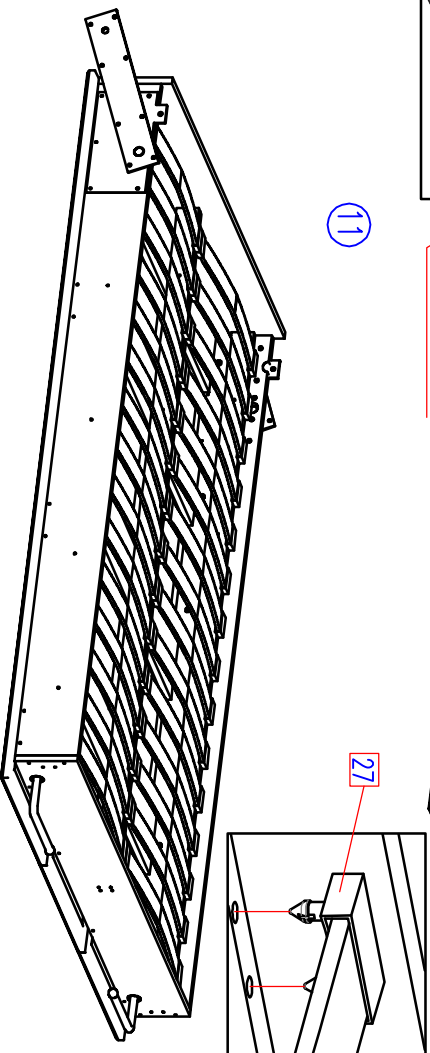
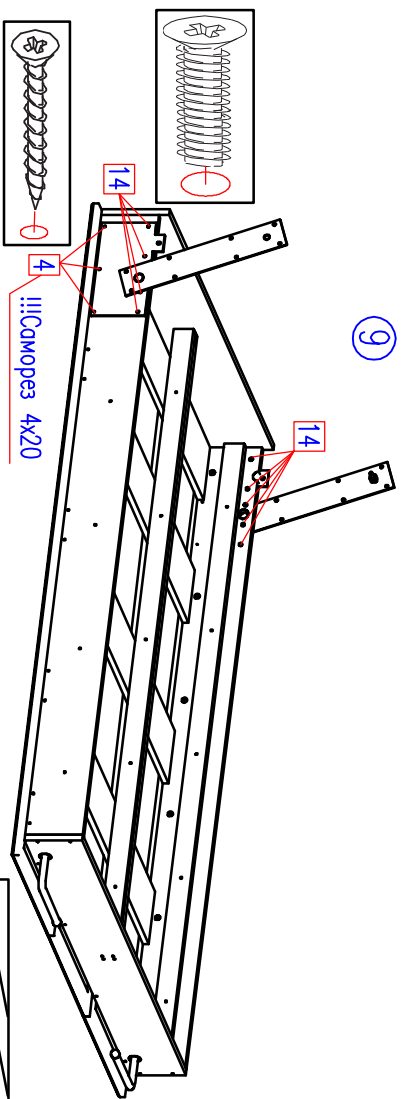
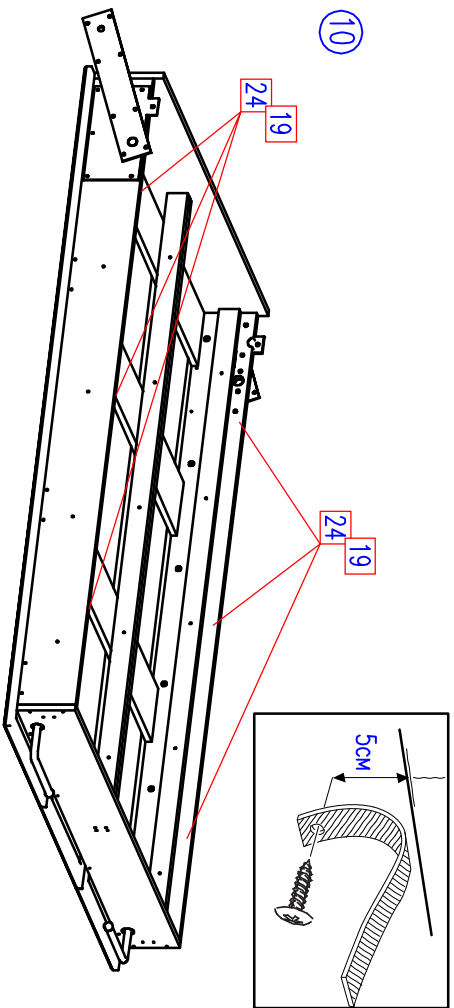
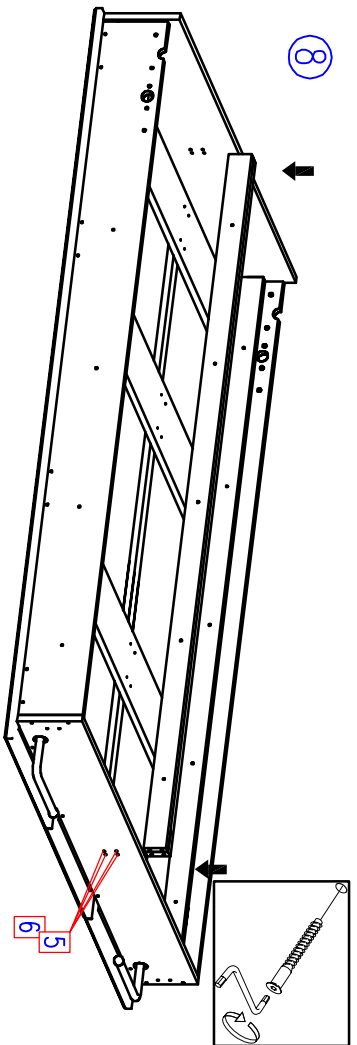


6



7





K01 иучм 2/2

## Правила сборки.

**Подъемную кровать обязательно крепить к капитальной стене.** Запрещается крепление подъемной кровати к стенам из гипрока!!! Следует убедиться, что площадь пола, куда откидывается кровать, свободна от каких-либо предметов! Сборку следует производить на ровном полу, покрытая тканью или бумагой, во избежание повреждений мебели. Необходимо соблюдать осторожность, чтобы не повредить поверхность деталей. Крепление деталей должно быть прочным, без допусков на качание.

### Действия, которые категорически запрещено производить в процессе всей эксплуатации кровати.

- 1.Пытаться повернуть кровать, когда она занимает вертикальное положение. Это можно делать только после отсоединения кровати от короба.
- 2.Пытаться ослабить любые крепежные элементы механизма.
- 3.В одиночку пытаться удалять матрац или переворачивать его. Один человек должен удерживать кровать в горизонтальном положении.
- 4.При закрытии кровати оставлять на поверхности кровати какие-либо предметы: журналы, книги, детские игрушки и т.д.
- 5.Запрещено производить операции откидывания и подъема кровати детьми, не достигшими возраста 14 лет!!!
- 6.Основание кровати ставить на ножки, в противном случае, возможно повреждение газ-лифтов и корпуса кровати.

### Подготовка к сборке.

- 1.Проверить комплектность каждого пакета.
- 2.Проверить наличие фурнитуры и метизов.
- 3.Перед началом сборки необходимо определить расположение деталей в издеглии в соответствии со схемой сборки.

### Рекомендации по сборке, эксплуатации и уходу за мебелью.

1. Мебель рекомендуется эксплуатировать в помещениях с температурой не ниже +10°С и влажностью 65+/-15 %.
- 2.Изделие не рекомендуется устанавливать вблизи сырых стен или источников тепла ( печей , батарей или других отопительных приборов). Не проливать жидкости на поверхности изделия!
- 3.Соединения с помощью винтов, шурупов, и стяжек необходимо периодически проверять и производить их затяжку.
4. Удаление пыли с поверхности мебели следует производить сухой мягкой тканью или специальными салфетками. Для сохранения внешнего вида мебели рекомендуется периодически проводить обработку поверхностей специальными составами, предназначенными для ухода за мебелью, в соответствии с инструкцией по их применению. Выполнение данных условий позволит в течении длительного времени сохранить эстетические и эксплуатационные качества наших изделий.

Порядок сборки (собирают не менее двух человек).

## Внимание! Амортизатор находится под давлением! Натяжную ленту удалять только после монтажа!

1. На торцы деталей 1 и 2 установить подпятники №1 с помощью гвоздей.Далее шурупной стяжкой №5 скрепить детали корпуса шкафа 1, 2, 3, 5, 6 согласно рисунку.
  2. С помощью межсекционной стяжки №9 скрепить опорные планки 12 (отверстия на опорных планках со смещением, см. рис.2) с деталями 10, 11 как показано на рис.2.
  3. Установить саморезами №19 опоры на одну из деталей 14.
  4. С помощью стяжки №5 скрепить детали 10, 11, 13, 14.
  5. К получившейся конструкции присоединить детали 8, 9. Затем окончательно закрепить опоры на на детали 8.
  6. Разложить двери как показано на картинке. Установить в отверстия дюбель от эксцентрика №12 и шканты №26.
  7. Установить на двери каркас кровати, совместив дюбели с отверстиями под эксцентрикную стяжку и шканты, и закрепить с помощью эксцентриков №11 и саморезов №7.
  8. Установить опорные планки и закрепить их стяжками №5.
  9. С помощью винтов №14 и саморезов №4 закрепить с наружной стороны каркаса подъемный механизм. Винты устанавливаются с внутренней стороны каркаса. Саморезы с наружной.
  10. На корпусе кровати закрепить удерживающие ремни согласно схеме.
  11. Установить ламели 4 в латодержатели №27 и закрепить их в отверстия на опорных планках 12.
  12. Прикрепить к стене корпус шкафа с помощью дюбелей №25. Затем, закрутив корпус кровати в корпус шкафа, закрепить механизм на корпусе шкафа винтами №13.
- Перед установкой газлифта необходимо снять старое стопорное кольцо и смазать посадочные места смазкой типа "литол". Навесить газлифт на подъемный механизм снизу штоком вниз и затянуть винтом №16 с шайбой №15 и гайкой №17. Подняв короб кровати примерно на 30°, установить газлифт в верхней части и закрепить его с помощью стопорного кольца №18 с шайбой №15.

## После этого можно удалить натяжную ленту и сохранить её!

13. Закрепить кровать и установить плинтус 7, закрепив его стяжками №5. Установить ручки на фасады. Для фасадов толщиной 21 мм для крепления использовать винт №20 и шайбу №21.
14. Видимые места крепления закройте заглушками.